

摘藻堂四庫全書薈要

集部

欽定四庫全書薈要卷一萬三千三百九十七

集部

御製詩二集卷七十

古今體一百十三首

丁丑五

入浙江境

輕舟曉日別吳門，川路溪烟漾晏溫。
柳葉青籠雞犬社，菜花黃入苧蘿村。
分疆頓覺民風異，轉壑都關吾意存。
恩沛寧無需再沛，疇咨大吏悉心論。

賜閩浙總督喀爾吉善

海疆澤國久聲騰坐鎮宣風嘉汝能連率威儀今陶侃

一家父子昔韓弘

喀爾吉善之子定長為貴州巡撫

行春惠化吾方攬

作雨平章民久稱供頓何須事華飾山川韶秀此邦勝

賜浙江巡撫楊廷璋

監司經久任自是悉民情要以能倡率寧惟貴潔清艱
難九年蓄生聚五方盈飢溺吾心切勤哉撫恤誠

過嘉興府城

接境金閭即秀水此豐彼歉理真無旋知大吏為屯澤

肯使斯民歎向隅

前秋南省偏灾江浙接境江蘓請賑之地頗廣而浙省報灾獨輕且全遺

嘉郡因特命加賑

溝壑流離期普濟閭閻氣象幸微蘇城鄉輳

僻從來異不獲吾猶厪一夫

賜梁詩正

文章館閣本仙曹何事江鄉六載遨
膝下樂兼林下樂南峯高並北峯高
依然橋梓欣來覲不老春秋閱正豪
成汝孝名娛愛日且饒山水得清陶

題烟雨樓

楊柳磯邊繫畫舟六年清蹕重去聲來遊素稱雨意復烟

意漫數處州還沔州

名勝志烟雨樓有三一即此一在處州括山一在沔陽州

詩句

全從畫間得雲山常在鏡中留
駕湖依舊誰相識懶惰無心問野鷗

觀錢陳羣書趙孟頫耕織圖詩屏題句

侍臣歸老此居停烟雨樓中書素屏悉我重耕還重織
豈其如畫竟如銘深惟衣食求民瘼詎止湖山悅性靈
無逸爾知曾染翰

勤政殿屏間無逸篇朕所手書也

嘉茲金鏡效張齡

烟雨樓即景

不蓬萊島即方壺弱柳新萸清且都烟態依稀如雨態

是日晴和澎湖消息遞西湖自宜春夏秋冬景何必漁樵耕

牧圖

士民有陳漁樵耕牧圖者故戲及之

應放晴光補疇昔

辛未至此烟霧中頗不見

遠竒遐畢獻興真殊

和錢陳羣田園雜興十首書以賜之

庸醫望問覓形聲氣餉三閭病豈成我令歸田靜調攝
精神竟得復平生

忽忽過隙白駒催聞道家居七袞開蹕路迎鑾多舊侶
就中頗喜此人來

村舍何妨門縛柴逃禪時有野僧來惟應戀闕心如炷
辨色趨朝心未灰

前歲災鴻實弊勞賑賙南望首徒搔相逢為問民蘇未
巡狩寧因問柳桃

開年正可墾春畦更喜桑桑葉漸肥勸穡課蠶林下事
豈能高枕說閒歸

武原舟放莫教遲

見陳羣詩

烟雨樓前烟雨微
檢得石湖詩

卅首一時賡韻興軒飛

陳羣詩本和范成大田園雜興三十首之十也

溪上風來料峭寒
春衫也覺切肌單
笑伊何故朝衣典

鄉俸從今志可寬

命如沈德潛例在家食俸故戲及之

世族錢塘滴派錢
禦兒遷里是何年
漉湖淼淼澄明水

可養胸中一片天

溪雲欲泮柳烟低
柳外青帘颺影飛
新壓糟床春酒熟
換沽可解帶腰圍

炊黍何論萼與菘怡情桃李繪薰醲今來扈蹕權教置
可忘螭頭珥筆供

石門道中作

水程廿里惠風柔迤邐由拳接秀州每至橫橋人更庶
夾川歡喜訝龍舟

杏花紅覆菜花黃間出芄芄綠麥長岸轉川迴渾助喜
為看芒穗報秋穰

徐行減從經城郭萬騎奔馳亦底為到岸畫艫還少待

率知舟較馬猶遲

溪亭水市夾橫塘老幼扶携共觀光却喜陌桑纔吐葉
人家未至礙蠶忙

偶因建置考圖經降縣升州浪與名天下本來無事好
石城榮辱豈關情

賜貴州巡撫定長

迎鑾當入覲述職並寧親此意原嘉爾

定長奏請入覲
適當南巡欲因

迎鑾便中省其父喀
爾吉善故許其來也
推恩詎一人

京中諸臣隨來者給
假省親省墓者多亦

不止定長
一人也

西南門戶固禮樂犇苗新撫遠惟安靜庶因

福及民

至杭州行宮駐蹕八韻

塘栖朝啟蹕寶慶午維舟策馬武林入觀民文教修湖
山重到識衣食永圖求曰庶誠堪喜思艱轉益愁遇灾

憐靜待

乙亥秋歲遭歉收杭人惟靜俟賑
卹未嘗以米價騰踊越分妄干

救急悉心謀

旋轉叨

鴻造歡欣迓六駟繩

先期展義祝

嘏願添籌即漸臨明聖幾間擬暢遊

再依

皇祖巡幸杭州詩韻

前歲灾鴻今稍安觀民不為事遊觀餘杭省治臨行館
二月春風駐翠鑾

溫清常承養

志樂湖山佳致悅心寬有來婦子多愉色應博

慈顏一笑歡

登吳山作

蘿逕陟烟巒吳山暢大觀平陵秦望秀近挹浙江瀾遊
目心因遠騁懷意戒盤閭閭殷撲地惟是塵饑寒

瑞石洞

天目東來走溟海龍飛鳳舞勢竒駭吳山控江為最竒
瑞石竒擅吳山最叶我昔未遊今遊初谿訝纍纍真仙
都拾級不辭百丈峻乘興安用輕步興興亦不可窮竒

亦曷有限徒因舩覽一憑欄率費中人十家產

飛來石

飛來峯頂一拳石從彼飛來忽住此殊形詭態信翩翩
景純未得窮其理

再依

皇祖吳山詩韻

早畢重臨明聖湖吳山先此陟雲衢萬家烟火滋繁庶
足食足衣慎後圖

閱武

旭麗惠風輕廣場試閱兵百年偃雖可一日備須明氣
勵熊羆旅勇軒組練晶詰戎伊古訓詎敢詡昇平

昭慶寺

錢塘門外古昭慶取便尋幽過野隄僧不叅禪修淨業
佛無定相示全提法林自是忘憂所精舍堪稱小隱棲
而我民艱常滿目豈能耽靜對閣黎

題黃龍洞

欲攬棲霞峯取道黃龍洞雲根殊峭蒨有泉出嵌孔云
昔僧慧開卓錫處所湧因移吳興名名此山巖從攀陟
窮其幽竹樹紛鬱翁千年紫藤花穗穗風吹動天池方
半畝印月不可攏月即太古鏡池即丹砂湏宜置忘世
人丘索書數種不出戶庭讀奈予去倥傯

黃龍石佛

誰施月斧開山石相好莊嚴調御人倚壁恰看飛四柱
真成一笠蓋金身

紫雲洞作

昔向畫中讀今從畫裏遊是日頗暄熱入洞涼風颭棲
霞待舉步黃龍漫迴頭非我屢耽咏率以記里郵

過棲霞嶺

龍洞幾盤度雲洞清溪一道出桃溪棲霞自在金陵表
假借誰教此處題

竹素園小憩

策馬山陰廿里強延緣嶺復達山陽亭看放鶴緬高士

祠過褒忠嘉鄂王却喜名園傳翰墨亦饒幽趣足徜徉
外湖宛與內湖接咫尺烟宮可泛航

戲詠燈船

燈船自古豔秦淮何事餘杭欲與偕詎獨蘇民遵教訓
此次吳民迎駕者惟結綵棚而無燈船戲劇蓋遵
前此禁飭之旨喜其易於率教昨有詩嘉予之微嫌

浙吏費差排花香早識春臺富鳥語寧輸小令諧可惜
湖山本清淨却教絲管混真佳

詣聖因寺

皇祖神御殿行禮

明聖茲重攬

卷阿昔勗留敢云繩

祖武惟賴

詒去聲孫謀家法勤宵旰民艱體豫遊一湖春水碧常共

聖恩流

駐蹕聖因行宮

問俗重臨明聖湖白沙隄上果清殊高峯南北呈雙髻

行館招提別一區麗日和風春淡蕩花香鳥語物昭蘓
民心樂處吾同樂豔舞清歌亦底須

題西湖十景疊舊作韻

蘇隄春晚

重來民氣幸新蘓災後猶然念厯吾此是春巡第一義
遊隄寧為玩西湖

柳浪聞鶯

虛傳公子號衣金不見聞聲綠樹深我豈戴顛閒逸者

雙柑無復往尋林

花港觀魚

玉泉空說魚稱錦

玉泉觀魚蓋西湖新增十八景名也

蕉石還隣港號花

此處近丁家山又名蕉石鳴琴

名色任增新點綴躍潛終讓舊風華

曲院風荷

嫩芷新蒲始漾風那看綠水植花紅笑予却是拘名象
杏雨桃霞豈不同

雙峯插雲

南峯若仰北峯垂呼吸相通練色披入影澄波渾一合
湖心亭上會心時

雷峯夕照

峯峰夕照都竒絕十景惟斯舊擅名所惜堵波登未得
付他高矗晚霞橫

三潭映月

塔影雖三月一輪是三是一是金身誰能識得金身幻
可向潭前悟淨因

平湖秋月

綺榭紗疏虛碧油
春蟾漪影惠風柔
已看烟景清諸慮
豈必秋輪始勝流

南屏晚鐘

湖山四面畫為屏
合有鐘聲警衆聲
唐宋至今諸物改
霜天惟此未曾更

斷橋殘雪

斷橋佳趣屬三餘
春景澄觀頗亦如
積素明占芄麥好

農民歡喜迓巡輿

賜浙江學政竇光鼐

兩浙山川常毓秀諸生月旦汝司文從來士習民成俗
勗彼行知尊所聞見外發中務清正含今茹古去纖紛
曰公似矣曰明要顓俊紓予一念殷

放鶴亭作

孤山山北聖湖濱云有林家處士墳自是傲時尚高逸
豈關綴景事華紛桑田海水殊當代鶴子梅妻屬此君

暫對拈毫非不可慮無佳句繼餘芬

題林逋詩帖真蹟用卷中蘇軾書和靖林處士詩

後韻

好春重至西湖曲不愛山青與水綠所愛別館近林家
步步遠塵樹樹玉設云處士今在否我知斯人未免俗
新得先生遺墨妙日觀不厭繼以燭五詩神合暗香句
清峭雄渾無不足宜令東坡拜下風健筆藏筋詎豐肉
馬遷死後良史無峯色湖光皆實錄即景合璧詠雙絕

和吟豈謝巴人曲
兩賢同得社而祭
往往叢祠倚松竹
所惜潛亦箇中人
遙遙祇享柴桑菊

急雨

急雨西峯來不待
醞釀勢空羅纔細
霏傾盆倏奔至
邇來五日晴頗覺
陽光熾在南恐不
宜在北則常事南
北皆吾民孰不廑
祈歲晴遊雖致佳
切切弗快意茲雨
實稱甘麥苗正吐
穗滌炎人更欣濯
黛山逾媚明當北
高峯一策行春騎

吟香別業

亭臺勝蹟號句留義取樂天戀此州

前從撫范承謨別業取白樂天詩句

題曰勾留處在孤山之東地方大吏重修以其多荷易以今名

固惜湖山聽荒廢也嫌

官吏太搜求設鮮民瘼皆如是斯慰吾心又底憂小望不因賞烟景題詩用戒保釐儔

清漣寺觀魚疊舊作韻

烟輕春雨後暇值萬幾餘載禮金光佛因觀青色魚生
機盍翰墨樂意映襟裾怪底叅軍羨還勞開士如新題

看帳畫舊句讀碑書謾設重來約猶今視昔歟

題沈周冷泉亭圖即用其韻

靈鷲飛來不飛去秀標南北兩峯間亭臨石罅千層瀑
溪隔寺前一帶山筠碧花紅繪春日探竒攬勝值幾閒

自知不是清閒者空羨諸人此往還

謂畫中石田明古輩

恭依

皇祖靈隱寺詩韻

嶺是西方鷲飛來住爰我名山觀不少此地比寧多法

苑開龍象清襟洽薜蘿諸天應拱護

御輦昔曾過

北高峯

北高峯是最高峯夾路新筠復古松迥絕縱眸窮越望
巉巖跋馬訝吳儂千巒吐春霧銀絮萬壑霏山花紫茸
天目探竒姑舍是半因無暇半因慵

韜光菴

雲林別室小徜徉深秀真稱委宛藏兩寺由來分一寺

見白居易
易詩

湖光儼去接江光
竒松詭石天然靜
澗草山花自在芳
不辨北高峯下路
碧琅玕表矗蒼蒼

飛來峯歌

我欲靈隱陟高峯
經茲且漫窮窈窕
三十六曲既盤降
韜光菴已散幽抱
竒境當面竟失之
山靈或我粗疎笑
叶辭騎屨步聊爾
為乘輿何必拘葩
瑤千億化身棲碧
巖法華國土奚能
考一佛一樹經所
云非色非空誰則
曉是時雨後幻陰
晴洞中鍾乳垂津
寶便當擺脫六根

塵如是法味餐以飽而我先憂後樂人與佛有緣無就
道作歌亦如慧理歎傳名而已堪絕倒

上天竺

竹泉深秀處梵宇若天成亦自莊嚴相而無塵俗情此
中消萬慮誰道認三生小憩鳴鞭去行雲出岫輕

湖心亭

春雨連宵傍晚晴進舟宛在小蓬瀛千重水樹印葱翠
四面雲嵐互送迎那有波濤驚俗眼每因澹泊悅神情

湖光設擬明如鏡此是中心純粹精

題漪園

峰分南屏峯水占西湖水竹閣與柏堂或自蘇詩擬明
聖景無邊左右逢源取叶維舟一榻覽位置殊清美兩
字題漪園記予初到此

淨慈寺瞻禮

峰色湖光萃美處金繩紺宇此間開絕無塵相染初地
定有天花落講臺况為祝

釐伸衆願

浙中縉紳於此恭設經壇延僧衆
百員頂禮上為聖母祝釐

豈緣問景

偶閒陪

慈寧壽比淨慈壽稽首我聞如是來

小有天園

蔚然深秀秀而娟宛識名園小有天新筍紫苞雷後埭
落花紅織澗邊泉清幽最喜樹皆古點綴微嫌景勝前
新構御書樓固好揮毫却愧米家顛

琴臺

琴臺非子賤傳自米襄陽我不解攬驛春温即景償

留餘山居雜詠

俗名陶莊

路入絕塵路居真太古居湖山秀不盡此處獨留餘
步步踏竒石聲聲聽冷泉香壚峯下瀑一半借來懸
穿石登丹梯憑樓出綠樹曠覽破天慳豪吟慳始遇
把臂合佺喬決昔入寥廓振衣天風寒西湖真一勺
會得留餘意境將福不窮門應高大著往事有于公

自蘓隄跋馬至聖因行宮

山居乘興憩留餘泉白峯青可戀諸卓午沿隄策歸騎

為因封奏達中書

閣報間二日一發是日應至

蘇隄桃李略過時油菜裳裳花正蕤分付從人戒蹂躪
吾民衣食此深資

雙湖夾鏡六橋橫隄上鳴鞭散意行耕織圖邊渾似此

偶因北望憶昆明

昆明湖仿此為六橋橋外即耕織圖有蠶種水田處也

罷漁

石湖略觀魚少觀旋即罷西湖並弗觀意亦故有在彼

非出本浦移放由官買其利仍民得略觀當無礙叶究
以事弗實作歌戒寮案此則湖中物民業各分宰聞為
去聲備水虞數日禁捕採厥牛未蹊田奪之固無罪長官
在愛民此事吾弗解教漢瀑擬擬吉林流浼浼何漁曾
未經藉此區區乃罷禁付之民網鬻資三倍

水樂洞

水樂探幽洞鉤鏗果異常盡消諸慮處鯨會八音場非
竹還非革中去聲宮亦中商妙張洞庭趣何必問東陽見蘇

詩軾

理安寺

一逕入深秀萬峰森簇攢石橋原不隔蓮界總生歡既
狹中方濶憑高望亦寬禪寧與儒異惟欲理之安

戲題虎跑泉

跑出清泉虎避居

是泉雖名虎跑而山中本無虎也

祇園想像得名初

宗風信有能降者苛政將毋更猛於一帶崖懸鍾乳滴
千年藤綴石華踈色聲香味觸都靜便試茶甌亦緒餘

開化寺

蕭寺倚江干，江天暢遠觀。
慧燈傳浩劫，寶塔鎮洪瀾。
庭籟涼生竹，山春香噴蘭。
坐欣諸品淨，何處覓心安。

雲栖寺

路入琳瑯个个青，祛人塵是洗心亭。
七年幻夢誰參破，六字真言此重聲。
去聲聽蝶舞花香自詮註，瀑飛石矗孰流
停。脩篁深處忘機坐，適可依然悅性靈。

觀採茶作歌

三月初二日

前日採茶我不喜，率緣供覽官經理。今日採茶我愛觀，
吳民生計勤自然。雲棲取近跋山路，都非吏備清蹕處。
無事迴避出採茶，相將男婦實勞動。叶嫩莢新芽細撥，
挑趁忙穀雨臨。明朝雨前價貴，雨後賤民艱。觸目陳鳴
鑣，由來貴誠不貴偽。嗟哉老幼赴時意，弊衣糲食曾不
敷。龍團鳳餅真無味。

賦得循名責實

得田字八韻試
浙省士子題

名實曾何謂，應如賓主然。底須名是尚，當以實為先。沐

浴文章海蓄畚經訓田淮南倡正議說苑著良詮修已
若乖術治人寧有緣要非沽可得詎藉養因傳循欲誠
無忝責期偽盡蠲春官新定制所冀獲真賢

表忠觀

故里依桑梓崇祠舊表忠端因識時務可以號英雄牛
斗猶無字江湖終向東勗哉錢氏族百世守家風

閱海塘作

騎度錢塘閱海塘閭閻本計

聖謨良

雍正年間海潮直逼北岸大為杭嘉郡縣之患皇考特命大臣鳩工築塘以捍之潮頭遂

漸徙南岸海寧一帶沙漲數十里長江已輯風蕪浪萬迄今廿餘年全塘永固民安其業

戶都安耕與桑南北由中賴

神佑生靈永奠為民慶漲沙百里誠無事莫頌惟增敬
不遑

上巳

問景臨江國行時值禊辰湖山助明媚花柳正清新近
接蘭亭會遐思洛水濱不教陳馬戲吾意在還淳

詠煎鹽者

一歷蓬蘆廠載觀鹽竈民樵山已遙遠金海亦艱辛火
候知應熟酒漿配欲勻可憐終歲苦享利是他人

觀江潮作歌

樓名望潮江岸傍既到弗登有底忙登矣不俟潮一望
殺風景事誠何當哉生魄為潮盛候因緣恰值聊相祥
是日未刻潮應至歷申那見濤乘江駕山張蓋徒想像
詩消醮退真荒唐江山小船迎潮慣

船名出江山縣地
方吏備迎潮者用

之解嘲略仿羯鼓腔金支翠旗光錯落擬金擊革聲鏗
鏜俄頃江面潮亦至恬風輯浪非礮礮惟覺兩岸隱增
溜賈舶好趁輕帆揚陽侯靜歛滄波細一霎依舊天水
蒼昔聞崖沓戰藉藉欺人慣是文人長或云乘輿百靈
護伍胥文種心早降土人謂潮頭奮振者為靈胥潮其
後如綿絮而少弱者為文種潮云
或云江走中疊後潮汐非比曩時強其然豈然付一笑
漲沙惟喜資耕桑

敷文書院六韻

崇儒因廣學設教幸敷文砥礪先修己圭璋待致君兩
京班莫羨三策董應勤詎尚飾其貌還應尊所聞江山
誠助秀華藻欲祛紛棧樸真材毓勗哉魚雅羣

李嵩西湖圖

境即圖中圖更披湖山印證契神姿六年寤寐遐不謂
一勺清泠宛若斯每愜崇情將妙理寧闕急管與繁絲
秘珍近遠如何答塔是雷峯好在時

岳武穆祠

陣戰曾輕兵法常紹興亦委設施方操戈不謂興張俊
納幣終成去李光何事書生叩馬首遂教名將飲魚腸
至今人恨分屍檜宰樹餘杭萬古芳

再至雲林寺

雲林舊日靈隱寺兩字

奎章殿額高鷲石西來作屏障浙江東去見波濤詩裁
誰則如駱宋禪派他猶分濟曹香界若論真面目大都
形跡粕和糟

過靈隱至韜光

誰道我無戀韜光那幾盤滿山紅躑躅一路翠琅玕泉
不見頻響石如危轉安金蓮池半畝弗著釣魚竿

坐金蓮池上用白居易寄韜光禪師韻

最愛翠鬟處因之白足家鳥銜飛葉竹魚上落溪花倡
和成陳迹林泉自道芽上人者箇在不領一杯茶

用韜光禪師答樂天詩韻

苾芻林下剏開泉結得茅庵自在眠官舍何妨辭玉粒

山池好在是金蓮想他謝往招來日仍此行雲流水天

何藉海寧稱好古苔華重見碧峯前

詩為海寧查嗣琛書

泛舟西湖即景雜咏八首

西湖自是宜舟處風靜波恬舟更宜
竄愛六橋阿那畔

蘭橈緩著漫前移

南高峯復北高峯倒景都呈鏡
裏容濃抹淡粧稱未雅
合稱青色兩芙蓉

麗日輕風暢好春蘇隄花柳淨
無塵那禁即景生清悅

無易由言愛一嘯

白芷青蒲已覆波暮春初節儼清和乍疑去歲昆明上
浴佛詩成泛玉河

清絕孤山竄是梅梅花謝矣客方來恰知傲世多神解
未許塵緣共往廻

清詞逸筆入羶薌說項坡翁意更長不是為人渾為已
葆祠都伴水仙王

東坡題和靖詩卷有
宜伴水仙王之句

內湖水與外湖連小堰侵湖半作田一繫節宣一穡事

酌中兩利頗難權

內湖為居民日益侵占成田湖身愈狹不清理則下游田畝灌溉失利若

清理又慮小民

失業頗屬兩難

四面湖山美景投往來每漾紫霞舟蠶忙因為催歸轡
肯戀怡情此重留

賦得蠶月條桑

得留字
八韻

南國蠶忙候猗猗桑正柔鄭垞寧此勝漆水可同不彼
斧遵林際懿筐遍陌頭落枝嫩於篠採葉碧如油滿箔
方聞響盈箱預賀收西陵錫佳貺工女忌寒休未免妨

羣作因之返六駟湖山非不美詎肯為淹留

登六和塔作

初地詣堅固信心登窳堵二諦此俱融空色本無所三
明真淨域可以泯今古四天垂寶網落落聞鈴語五雲
糾扶蓋擁護龍象旅六鼇永負戴萬劫莫江淑七寶勝

莊嚴如是辨香炷層層標寶詮

七層皆辛未
年所題扁額

歷歷憑證

取江山識重巡歡喜生八部颺以細細風霏以纖纖雨
造極朱欄扶曠覽供仰俯於已可忘憂於民那忘苦廻

首禮釋迦徒羨曾何補

雨中遊雲栖即景雜咏四首

江干緩轡度烟絲烟外青山到始知為是明當發歸櫂
淨招提欲小棲遲

雲栖昨未傳清蹕乍憶重教跋馬行雨笠風蓑出農父
胼胝憐彼趁春耕

飄來鐘是上方音四柱虛亭過洗心尚恐塵心洗不了
海龍助與一天霖

三間虛榭碧雲叢
浙澀烟梢颯沓風
息慮真教諸品淨
那論今昔異和同

再題雲栖寺

雨中偏合訪雲栖
曲逕通幽步不泥
截竹引泉到香積
動雲移石作丹梯
野颺得意松間擲
山鳥無心花下嘯
小坐烟絲泮青嶂
一天霽景又堪題

詣天竺寺謝晴

有序

浙省麥田菜花高
下芄鬱羣稱數十
年僅見而桑

葉陰陰連村被隴蠶事亦將興矣數日以來頗覺
雨多適以明日迴鑿再至開化寺登六和塔遂冒
雨訪雲棲四山濛濛霧重烟凝頗不易即換者心
切切念之傳聞天竺觀音大士甚靈應因遣人至
彼祈晴及至雲棲小憩精室則雲散日出千峯朗
翠感應之速有如此者是日原不擬至天竺此則
有不敢不至且不忍不至者矣故紆道敬詣謝佑
詩以紀實云

天竺重教特地行敬酬靈貺信昭明農蠶意美微嫌雨
顓禱心馳忽放晴匪為去聲及時尋樂地早傳翼日啟歸
程大慈悲是觀音願應悉勤民一念誠

喜晴

前朝喜雨今喜晴可是吾心無定衡到處勤民祝時若
此邦蠶並重於耕

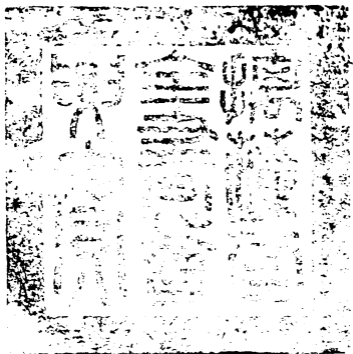
杭州啟蹕迴鑾之作

展義原塵民瘼諏問闕未覺異前遊時和歲美休過頌

小補粗安詎解憂間亦湖山頻愜賞翻惟絲管略嫌稠
蠶忙候矣休因誤肯為宜詩鎮滯留



御製詩二集卷七十



總校官庶吉士臣侍朝

校對官中書臣馮培

騰錄監生臣張虎文

欽定四庫全書薈要

集部

御製詩二集卷七十一

詳校官原任編修臣徐立綱




欽定四庫全書薈要卷一萬三千三百九十八集部

御製詩二集卷七十一

古今體九十九首 丁丑六

自嘉興一日至靈巖駐蹕二首

 擣李至靈巖一百廿餘里舟行縱順風比至亦晚矣長

隄可跋馬篤速便且駛易馬行逾刻風帆落後已北南

殊所習其別乃若此誰掛翰林帆

布帆有大書翰林者是日所見故戲及之

晝寢方隱几前行馬及之艤岸行且止

隨行無事之舟率令前行是日

易馬由隄行及
之故反落後

謂彼落後勞彼喜逸無比飽食倦則眠

夜到亦可耳

易舟寶帶橋取道石湖寺跋馬上方山復行廿里地申
刻至靈巖罨畫峯愈翠坐我臨湖榭太湖在襟袂非歷
半日勞那愜無窮意來往已半月彈指訝何易

再遊寒山別墅

靈巖紆罕蹕所為遊寒山春曉宿雨收千嶂泮輕烟遵
磴下高峯天平在目前此則姑舍是已恣率戒盤過嶺

不五里別墅爰至焉
截屏屏陡壁透迤枕平巒
溇為半畝池激為千仞湍
隨宜置亭閣面勢抱林泉
昨去落梅英今來綻牡丹
今昨信幻耳來去亦儻然
凡夫果不凡即境知人仙
中心以藏之句留蒼巖間

清暉樓

架木為高閣疏泉得廓池
淙聲階下聽秀色座間披
笙奏新篁籟衣霑宿霧絲
景叅米氏畫神會謝家詩

聽雪閣作

范家有別業恰與寒山連過墻步幽逕趁此片時間松
泉饒古意色聲真淨天板閣據峽上聽雪聊復然石湖
出處皆宦光一往焉無事對斯境吾亦欲晏眠今豈鮮
其人過時名乃傳惕息井三爻遊心白駒篇

聽雪閣疊舊作韻

宦光鑿石處引泉墮潭底其上有別墅我昔聞名耳今
來乃一尋兩奇信並美而此舊所賞亦可稱觀止映心
鏡如朗蠲俗園成喜擬水為雪得水原雪之始請君忘

耳觀聽可弗聽已

聞山東得雨誌喜

已悉春霖被全鄭更希膏澤逮青齊封章忽接佳音報
喜在麥塍與菜畦

遊獅子林

蘇州府城內

早知獅子林傳自倪高士疑其藏幽谷而宛居鬧市肯
構惜無人久屬他氏矣

今為黃姓涉園

手蹟藏石渠不亡賴有

此石渠寶笈舊藏有獅子
林圖為倪高士真蹟

詎可失目前大吏稱未飾叶

未飾乃本然益當尋屐齒假山似真山仙凡異尺咫松
掛千年藤池貯五湖水小亭真一笠矮屋肩可倚緬五
百年前良朋此萃止澆花供佛鉢淪茗談元髓未擬泉
石壽泉石况半毀西望寒泉山趙氏遺舊址亭臺乃一
新高下煥朱紫何幸何不幸誰為剖其旨似覺凡夫云
慙愧雲林子

詣

文廟行禮

文廟建城南相傳錢氏園仲淹得斯捨胡瑗聘還尊惟
是重經術何嘗計子孫相傳文正得此園形家以為子孫當世世科甲文正乃捨之以
為府學云短長相較量終覺勝于門

過紫陽書院疊舊作韻

書院隣泮宮講學興賢俊斯惟儲材地董率尤當慎潛
老宏章繼相讓如廉藺章更閩中人紫陽道應振性理
無竒言躬行敦至訓人已審所為改過要不吝去華以
就實素位惟守分克已苟弗力外染將乘釁適因禮

至聖宮牆仰數仞過茲接諸生為誦最新進暇當付剡
藤揮毫意以運

雜詠吳下故蹟

錦帆涇

高掛錦帆漾綵舟闔閭宴樂極風流鼠忘壁壁不忘鼠
終致胥臺鹿豕遊

雞坡墟

卧薪嘗膽秘深謀請糴聊為重禮求豈意狐卑雉偏傲

鬪雞方復事豪遊

鱸鄉亭

林家亭子陳家句
津逮都因張季鷹
四柱中曾人幾閱
尊鱸得味幾人曾

短簿祠

黑頭短簿如生面
松竹叢祠清且幽
千載名山歸法護

當年志未負優遊

見王珣伯遠帖

辟疆園

勝概曾傳顧辟疆後來任宅亦頽荒
惟應豪放千秋述
彷彿其人道姓王

交讓瀆

蹟傳陸曉與張融
豈在隄楊瀆水中
千載遊人常想像
故應何點歎高風

戴顓宅

捨宅由來福地宜
北禪皮陸昔聯詩
門前碧柳黃鸝轉
便是雙柑往聽時

陸羽泉

鱗皴石壁貯溥流
綆汲壘瓶百尺脩
笑彼吳中泉品徧
姓名翻落第三籌

三賢堂

五字蘓州是上乘
白劉倡和亦堪稱
垂虹設以三高比
却覺斯堂風雅勝

齊雲樓

傑閣無須拾級登
吳天縱目喜晴明
白家詩及王家記

來往吾懷早識名

滄浪亭

濯纓傲志寄歌詩
怪石珍花儘足奇
自是士信於知己
不妨激語答韓維

虎丘閣

版竅云當日朗時
紙承寺景攬無遺

見陶九成
輟耕錄

試為乃

信無其事紀載荒唐率若斯

蘓州啟蹕作

金閭三日略延留鳳船平明啟蹕郵惠瀑重期清入聽
靈巖迴望翠凝眸豈無餘意民情戀更有殷憂河務籌
况復秣陵亟徯我便當減從一為遊

惠山寺疊舊作韻

峯峯晴色濯新螺紺宇珠宮借嶽羅希有秘珍永寶四
率成佳話實堪多春泉石罅淙聲細新竹風前弄影娑
文字禪雖非本分要因淨業悅陀那

題漪瀾堂

一泓清照鏡光新耐可含風漾細淪印滿半輪千古月
入龍鳳影數竿筠題名乍爾懷蘓軾肄業還因憶李紳
笑我匆匆催騎去豈云瀟灑箇中人

若水洞

我昔撫石甃已愛冽且泚今探若水洞更識泉在此牝
谷孕靈液乳穴淙神髓九夏其中寒而况三春尾不可
以久立巖齋聊徙倚展書悟為學進步詎可止澄懷對
有源靜觀懷無始斯固太古然何乃稱陸子

題張宗蒼補惠泉園疊舊作韻

補園曾寫惠山泉輝映王吳合後先孰謂斯人亦長逝
空嗟絕藝此當前花香鳥語春如繪流水行雲靜裡詮
洗滌塵根泯能所偷閒題句亦欣然

寄暢園雜咏

水雲佳趣翫簷楹

軒名園中十
二景之一

過雨林嵐滿目清也識

舟行紆十里奈他泉石繫崇情

遠峯近巘滴新螺清曠名園一再過異世一家能守業

猶傳鳳谷昔行窩

九人六百有餘歲前度曾因佳話傳碩果今惟四好在
了知壽者相非堅

松篁深處小逍遙紫綻藤花綴幾條今日錫山姑且置
間間塔影見高標

復聞京師得雨誌喜

春膏北地艱二月霑八寸額慶兼惕息敢更望過分封
章今日披三月尺餘潤驚喜有是哉感慰半疑信麥壠

行當看誰敢飾言進寰海厯祈年而况首善近獲嘉以
為愧衷言非漫遜江國方省耕麥菜兆都順微嫌近多
陰對時晴切願一喜一以慮循環互繾綣

自無錫放舟過丹陽駐蹕方瀆橋之作

迴鑿將幸徐金陵應必至六朝文物邦訪古吾素志寧
無數日留復恐歸期滯無以每趨程原非為遊恣今朝
遇順風早停頗無事宣傳駐方瀆一百廿里地毘陵及
曲阿瞬息度次第衆舟多不及中途瞠乎棄乃悟有快

心即有不如意

駐蹕金山

揚子乘波換綵舸定光遙見石排峯吳頭越角纔經攬
浪靜風恬幸每逢萬古東流目遊恰一時佳景興飛重
往來屈指剎彌月爾許青山兩岸濃

慧居寺八韻

寶華深秀處問路記吾曾是日觀民暇青春佳興乘梵
宮迎馬近崎逕破雲登戒井誰當汲蓮池依舊澄六檀

身口意三寶佛經僧淨業遵毘柰禪機謝慧能

璇題千載煥

寺舊名聖化隆昌
皇祖南巡時易今名

飴慕一心增小憩催

行轡耽斯理豈應

遊棲霞山

第一金陵明秀山所欣初遇足空前畫屏雲菴紫峯閣
乳竇春淙白鹿泉梵業鐫碑尚隋代淨因捨宅自齊賢
更誰鑿壁名紗帽只恐平原意未然

紫峯閣

一峯傑豎衆崖巔
絢靄凝嵐秀撲筵
不是匡廬瀑簾側
也應名託李青蓮

春雨山房

山房號春雨
雨景一斟酌
萬籟靜益悠
諸峯翠如濯
烟絲織空羅
雲片張油幕
農夫早歌舞
行路來憩樂
蹶然笑子瞻
曾是道弗著

太古堂

水態將山致
都規唐氏詩
何當蠲萬慮
來度小年時

駐蹕棲霞行宮作

建業路猶西棲霞適可棲聲名冠白下樹木見蕭齊一
宿誠多費諸峯率入題山房春雨足

春雨山房是處舊名也

頗望

霽光霽

面勢延清矚林巒景未藏流銀響琴瑟依綠撫琳瑯藻
績信何有茅茨覺倍強漫重舉僧紹傲志恐無當

遊攝山棲霞寺用尹繼善沈德潛倡和韻

久聞攝山名秀如玉而冠僧紹小隱處高節古今羨拔

地百卅丈堯峯凌碧漢衆山皆在下如翁視童州畫石
及落星歷歷皆可按圖經昔羶薌久矣繫清戀茲來緣
省方乘暇遊禪院蘇民厪解澤對佛愧止觀咨爾肆覲
牧峻宇何須辨

山房號萬松屨步尋深逕孫枝貌已蒼側榦形猶正何
況古喬者孰不見生敬幾赦斧斤刮益凜冰霜性拂星
自成景吐雲應號慶倥佺曾遺堯卷真稱戰勝又如商
伯夷乃得清之聖層臺一登臨民瘼當前凭元氣復也

無謬濤何心聽

古人亦有言枕流而漱石不可無此意愛斯淙復峇懸
崖仲璋琢其佛四十尺松撐雲態破竹迸埒形坼盤挈
互轆轤如蓋亦如帶可以謝棟梁永此安巖壁峯迴路
轉處化身更千億既不辨異同誰更分主客滌泉得品
外盤陀聊憩息軒渠笑陸羽未遇此真脉

跑曾聞有虎名得因逢鹿每吐雲英英亦浸月漉漉其
始乃何年太古此澗谷蘚痕石縫間細注纔漩湫聞自

候停蹕階下宛成瀑斯事屬偶然不必稱更僕儻來還

儻去誰歟享清福迴首語山僧付爾聽真筑

山有白鹿泉日久就

淤大吏於此建書室備憩因稍為疏導遂成巨流飛瀑奔注冬夏不竭云

昂首最高峯巉巖拾級上藥草堪攝生含芳襲人賞北
睇見大江顛氣涵漫漭吾懷與之如廓然坦蕩蕩忽憶
東坡翁赤壁曾獨往俯馮夷幽宮長嘯發逸響其氣益
古今其景融機象斯遊可同乎吾惟企遐想

藉問夏諺中遊豫緣何事江國灾侵餘如傷猶未置嗟

爾在位者孰非民攸墜邇來閭閻况略悉巡春騎縱云
免溝壑未稱富蔣芟矧茲乃所見寧無未見際供奉爾
勿勞徒勞亦奚異踏閱便遊山聞挈詩人儷索觀賡其

章匪侈詞華麗

尹繼善入山閱工沈
德潛偕往故有此作

月

山雲傍晚收春月依峯吐度松輪暫棲落瀑影堪覩靜
機忘筌蹄禪境泯今古是時萬籟寂清響自何所階下
龍文動乃知來裏許

萬松山房

萬松春曉坐山房
雨後千峰濯翠光
因迴為高步入古
受宜得趣意延涼
閒聽倚巘濤翻鬣
極眺鋪阡浪擺芒
詎事遊山欣愜賞
為民額手慶宜賜

幽居菴

綠雲深處結屋號幽居
不辨明僧張璪昔真堪師友

予羣峰圍峭蒨叢桂映扶疎
想見伊人致徜徉賦遂初

登最高峰望江放歌

坐井者不可與觀天窺隙者不可與決鬪鵬圖南技窮
於居籠驥空北術乏於見囿得逸於勞見遠於高苟不
造極安識括苞吳頭楚尾雲島風潮上下億計劫東西
萬計里魏吳相割據金宋互興圯一枕覺槐陰渺乎其
小矣謾謾天風拂鬚盪宵濤聲入耳砰磕鏗鏘收帆息
檝羣避蛟龍孰知坐峯頂者豪吟虛閣之中霽光下照
彌平野菜黃麥綠真宜農

太虛亭

太虛亭上縱遙目一片晴光千里俱快意不關林壑美
却因農慶憶杭蘓

登燕子磯觀江

峭壁捍長江探竒勝絕雙目窮空宇合耳駭雪濤淙駘
烏瑞殷祖泥駒造宋邦從來稱守德天塹詎斯從

遊觀音山永濟寺

濱江得初地插漢俯諸天鐵鎖連飛閣金繩闡福田濤
聲風裏立花色雨中燃默默今何在彼寧非大年

默默
和尚

向住此寺年過百矣辛未南巡
時尚矍鑠出迎今已示寂云

駐蹕江寧作

龍蟠虎踞古神區
展義觀民六轡紆
詎彼迤南山水境
曰茲鑒夏帝王都
春前耕植羣猶力
災後鄞闕氣幸蘓
解澤有何遍黎庶
憐他愛戴不謀俱

賜安徽巡撫高晉

江分上下各撫治
簡劇因之寄任殊
以汝慎勤應勝此
鳳廬其念游災區

賜安徽學政劉墉

海岱高門第

劉墉統勲之子

瀛洲新翰林爾堪擬東箭其善揀

南金河戒伐檀誚薪勤芄械心家聲勉承繼莫負獎期深

金陵鳳凰臺用李白韻并效其體

為諸侯度重豫遊飛舸因渡長江流鳳凰忽復逢此地

東平憶昔登齊丘

去歲東巡過東平亦有鳳凰臺曾留詩

九成自非虞帝

陞六苞那見秦淮洲竭和謫仙想懷抱人則何往徒生

愁

泛舟後湖攬古

太平門外蔣陵湖春波演漾含新蒲鳴榔烟水入深處
濯清因以為清娛憶昔繁華樂遊苑穿池肄武陳舳艫
熙寧洩水號濟困實與青苗意不殊勝朝乃復事開濬
洲上置庫藏輿圖即今陂沼靜無事魚蝦者往同民俱
輕舟自謂忘機矣何乃紛飛鷗與鳧

大報恩寺

南朝四百八十寺惟有建初真最初步長干巷尋覺路
想赤烏年創佛廬放燭天光鎮如彼登凌雲頂記曾予
拾級聳眸姑且置千秋興廢慨憑餘

雨花臺口號

崔巍雨花臺蹟傳梁武帝雲光講經致雨花臺城不救
嗟何濟文殊問訊維摩處乃有天花散天女一之為甚
可再乎著者空槌塗毒鼓

秦淮歌

祖龍東巡壓王氣通淮鑿斷方山埭癡心慮後五百年
詎知亡秦在二世長源因此名秦淮縈紆建業達江隈
時塞時疏異汭革秣陵終免淮為灾六朝往事難尋跡
王謝燕飛誰氏宅風流江令倦遊歸惟見秦淮依舊碧
楊吳竊據築金陵清波溶溶乃貫城十六紅橋夾兩岸
蜀嬌越艷揚新聲千金買笑輕一擲纏頭錦是寒女織
會稱盒子鬪新奇薛鴨袁羊飮珍食而今功令禁俳倡
歌樓舞館都荒涼烟花麗景縱遜昔瘴邪敦樸誠良方

賦得鴻漸于陸

得時字五言八韻
江寧試士子題

懿彼三同鳥玩茲上九辭陵終莫之勝羽可用為儀胎
產則誠幻天冲或有時去容郭瑀指來必季卿隨鳧乙
任呼耳毳毛豈恃其稻梁原得致矰繳底須施薄漢雁
斯後載旌騎早知寄言觀國者尚勵貢來思

靈谷寺

鍾阜東南尋道林蔚然深秀松森森溪光山色宛其識
鐘聲播影空去聲人心八功德水清且泚梵天震旦何彼

此更聞左側琵琶街鼓掌響應彈絲起非神奇亦非邪
淫世尊早明示其旨乾闥鼓琴山河大地作琴聲迦葉
作舞亦復如是而已矣

閱兵

建業開牙駐禁軍

當年深意守惟勤安時要不忘危日詰武寧當視具文
八色旗分光耀旭千行士厲氣凌雲方行禹跡無非事
大烈欽承勗紹聞

題雞鳴山

元黃剖判初江流山即峙山不自道名名况非其始六
朝稱雞籠或云因形似易謂名者誰紛任後人揣漢魏
前無聞時寧未有此或開處士館教授傳經旨或創浮
屠宮清淨演禪理我來暢遠目元武澄見底欲倩揚清
波稱謂一以洗

憑虛閣

傑構雞籠據迥巔金陵勝概攬都全晉家石馬埋烟草

舊跡難尋為慨然

遊清涼寺

石城禮香界此路舊曾經
淨業真稱白好山不改青
欲尋辛未句因上翠微亭
觸景成新會清機悅性靈

遙題掃葉樓

隔岫誰家掃葉樓清標占斷石城秋
分明鄭谷詩中景
逸興遄飛那上頭

東山

風神不減王東海瀟灑常思浙會稽築土一時聊想像
宣期名字至今題

幕府山

建幕當年識茂弘渡江事業賴經營濟時宜進曹樊輩
乃在賀循與顧榮

青溪覽古

東渠猶自紀吳開白芷青蒲出水纔江總宅惟名獨在
郗施詩待客重來綺樓烟月多寥寂畫舫春波小溯洄

六代風流何足貴
歎家母語政詮該

寄題祈澤池

聞道結庵初
法師倩龍女
為現斯池神通誠
使那伽伏
何待法華聽講時

熱

不雨已三日
麥菜慶宜暘
南望繫遐思
一律願蘓杭
却以地卑濕
驟熱鬱陽光
如北地夏五
候早一月強
揮扇無爽風
蚊雷勢更張
北人非習慣
歸騎催應忙
繆彼三

蒔者炙背何以當於蠶則已宜於麥慮有妨因悟鮮兩
全更恐蒸雲茫隨處勵勤民對時塵省方

石城歌

依巖捍江據地利建置緬懷吳大帝舟師風利不得停
一片降帆遂由出宋吞齊并相割爭石城幾閱凡與荆
袁粲雖死固未死褚淵儼生何謂生省方偶此經層巘
百雉埤堦猶完善孝陵締構想當年金川門開瞥轉眼
風雨中晦明宛右顧興悲應不免吁嗟德險守鑒茲及

其守茲則已晚

朝天宮

冶城謁琳宇竹樹鬱蒼蒼
弔古懷王謝遺風泯宋梁
緣山飛紫閣守汞鎖丹房
顧諟吾恒恂寧同尚老莊

牛首山

聊以萬幾暇遊茲雙闕山
丹梯登覺路白業訪禪關
鐘韻響還靜吟情搜亦閒
隙中倒窺影

寺西側一殿閣雙扉則闕寺峰形塔

影皆倒影入其中實一竒也
塵念此都刪

祖堂

花巖接牛首古寺得幽棲
路轉千葩績山空百鳥啼
有林皆颯颯不雨亦淒淒
試問融開士全提還半提

獻花巖

在牛首山東南有百鳥獻花之異故名

聞道懶融入禪定
竒花忽自雪中開
審斯已枝葉邊事
百鳥何須更獻來

江寧迴蹕駐棲霞作

三日金陵駐葆旌
觀民率已悉民情
尊親豈不憐羣戴

疏瀹都緣繫別營

將往徐州閱河

襄邑四乘將閱壩攝山一宿

且隨程較農所願收春雨遊景偏欣值午晴

玲峯池

天池一泓峯頂泌旱暵不竭潦不溢豈許凡鱗箇裏藏
時有卿雲波上靄南齊隱者枕漱日那見紅亭崖側出
為幸否乎泉自知俯清聊爾怡神謚

石梁精舍

即明僧紹隱居故址

高臺迥榭頗宜烟巒攬結幽竒遐想南齊隱士爾時未

必如斯

萬松山房

一逕愜心賞數間容膝安濤聲晴亦雨葢影夏應寒疎
固宜清寄密寧礙暢觀由來無不可彷彿在田盤

盤山萬松

寺為十六
景之一

疊浪崖

海濤稱排山崖容謂疊浪稱謂豈本然名字出想像叶
翹首眄層峯誠有翻波狀谷神不獨工水夷宛相向僧

紹昔乘桴依稀於此放

德雲庵

英英靄靄鎮氤氲路轉禪房花木分那共閣梨舉公案
諸峯都見德山雲

九株松

觀象為乾數合陽奇形古貌鬱蒼蒼攝山擬作香山喚
九老居然會會昌

玉冠峯

舊名紗帽峯嫌其近俚適和沈德潛詩得句云久
聞攝山名秀如玉而冠即以易之

宇宙以來便有此秀拔江南鮮倫比六朝近始著稱物
持以名之豈其理彭澤不折五斗腰科頭散髮常逍遙
假使賁然白駒賦夏收殷昉或可招迴巒沓嶂疊峻嶒
我欲易名難揣稱詩賡老沈得竒句神傳機輾真絕勝
僧紹有知應默肯崔琰何人敢爾能

駐蹕金山

棲霞跋馬莅江干，恰喜輕風不動瀾。
舟繫石罅纔過午，級攀雁堵略生寒。
雲來氣接巫峽遠，月湧輪高海嶠寬。
饒得蒼岩泐新句，他年又作舊題看。

觀濤樓

地據江山勝，樓臨潮汐奇。
憑觀悟有術，妙理契無為。
月鏡光明印，風紈澹蕩披。
驚濤曾未睹，允翕幸衰時。

泛舟長江夕景

輕漪不動陽侯風，金山樓閣涵鏡空。
長江萬里渺何極，

似太液池西苑中此時此景孤豈可畫舫真如天上坐
那須簫鼓振鏗鏘惟愛縠紈呈澹池是時金烏傍晚春
一輪十丈玫瑰紅滄波納日纔瞥眼蒼涼冥合萬化同
浮玉周遊忽一轉軒飛逸興復不淺炬樹歌船亦底為
印公蘇老應能辨

渡江駐蹕天寧寺

春江浪息曉風輕片刻瓜洲跋馬行舟易長川廣陵近
岸臨別館午天晴詎緣問景常探勝要為籌河便趨程

舞榭歌臺都不繫繫吾懷者是民情

遊平山堂

卓午行宮頗無事偷閒一再至平山花辭駘蕩紅紛雨
林報清和綠可攀逾月風光易爾許千秋吟咏檢其間
何當向者留新什早泐苔華待我還

命築高郵城外石隄詩示董事諸臣

河水日以高河隄日以起漾舟度高郵城廬見隄底無
計使之與隄平生靈所繫驚心視前度淮城命砌石茲

審緩急略可恃無已下策仍用之糜帑固非所惜已愧
我猶無疏淪能責人盡職斯非理鞏固宗壙保障資費
期實用而已矣

運河行

運河之水東南流漕風向西北遞風水胡乃太相逆
造物節宣有妙意順水行舟南者欣順風揚帆北者遂
是謂天地之大公往來無不資利濟順風復希順水人
不知足矣聽斯議

題釣魚臺

下鄉寄食缺晨炊旦旦淮陰理釣絲漂母何曾期報重

滕公幸得悅言竒挺身豈是過

去聲人量

用蘇軾留侯論意

出跨

寧殊進履時長笑泰山墩尚在萬家可置竟奚為

閱河示總督尹繼善副總河嵇璜

皇祖闢清口啟閉因時制高堰障淮東三壩尾閘置侵
循湖漸寬頗有弗容勢辛未親相度因命增築二其三

勢實危乃得開信智

高堰舊設三壩洪湖資以蓄洩伏秋湖派至弗能容辛未南巡閱河

命增築其二與三壩而五以仁義禮智信為
次邇相宣洩智信二壩非漲極弗得輒啟 多洩堰則

固高寶潦必暨其間亘運河諸壩復鱗次車邏及天然

昔人具深意不得已乃宣宣欲有次第而為下河者閉

壩堅持議一再偶獲幸

前河臣高斌堅持保護下河之
議高寶田廬初得其利迄以壅

閉致
潰

未可頻嘗試所以癸酉秋上下咸被沴其心可矜

諒其智誠愚昧設云鑒其轍保隄則了事開壩孰不能
灾傷將歲逮審度權節通時刻謹消息 叶 五言示大端

推行慎所自

恭和

皇祖覽淮黃詩韻

竹箭東流川氣黃
清淮交匯癸壬方

六巡勞已所無逸

一念勤民如視傷
休息恒闕足衣食
賑蠲敢靳救災荒
宣防前歲心猶惕
即看洪波沸洗湯

閱高堰工有作

癸酉秋之月冷氣行
江南濁黃潦日增
清淮漲復添清

口不能暢五壩尾閘滄而何膠柱者前議持愈嚴天然壩弗啟為慮下河漸究之乃大潰匪愛害倍兼高寶危城郭興鹽壞閭閻上下兩俱敗何有脩防諳其時河復決奪溜渾波淹不亟事堵築將慮洪澤占叶岌岌數丈

堰水連堰面涵億萬淮揚民殆哉奚忍談立命重臣往

分任各勉擔

是秋洪湖漲決高郵二閘而黃河復決銅山南徙特命舒赫德劉統勳等往來董率

堵築茭棧莫惜費齊鄭助料僉

在工物料皆命山東河南轉輸速濟其冬乃

合龍同日達奏函

二閘銅山均以臘月十日合龍同日奏至

善後慎在茲

滲漏可視凡培高斷山骨取固灌米泔因工賑灾餘庶
民來畚杓閱歲績乃奏緩急庶可謀叶崇墉茲臨視咨
度停巡駭終無永逸策忸怩惟益慙

題李唐江山小景卷

卷得在衆前卷題落衆後詎因遜別圖理趣聽茲剖如
對六經士那易開談口欲罷歎弗能恰值神來候叶文
豈待加點興到吟筆走原是畫中靈流露借吾手江非
岷即浙山為辰抑酉思翁題小景我謂無不有鴻濛孕

泱泱緬邈鬱縈糾瑤林已芘虎霞嶠復蚘蟻或為壯士
怒相持爭勝負或為比丘禪空色都不受或青若出藍
或赤若中酒或艷若淑姬或蒼若鮫叟或如劍出匣徐
聽泉聲吼或如鏡開奩萬象當前取雲閣倭佺棲丹竈
庚申守滄波掛布帆或是徐福否津逮大將軍畫苑誰
出右蕭馬望後塵奚數黃子久宜乎畫禪翁磬折驚瓊
玖武林金屋塵楚弓楚還扣荆溪隣豪紋轉眼嗟豐蔀
數語見卷中思翁
及程正揆跋語
滄桑閱幾番呵護誠非偶一例畫禪

室雪溪相侶友

王維雪溪小幘先入石渠寶笈以曾經思翁收藏題識因貯畫禪室中與此卷

可稱雙壁

香光亦知乎墨華宛不朽信哉東坡言安得如汝

壽

渡河駐蹕行營作

歲事南巡此渡河五旬餘日白駒過桃花水後全消漲
天后風恬不動波彭沛縈心勞相聲視淪疏蒿目歎如
何陸程計里應須趨武帳聊欣習慣多

御製詩二集卷七十一

欽定四庫全書薈要卷一萬三千三百九十九

集部

御製詩二集卷七十二

古今體五十八首

丁丑七

將往徐州閱河命簡親王奇通阿率衆護衛

皇太后先至山東靈巖行宮駐蹕減從登途八韻紀事

有序

州維禹畫方見雅歌溯開國於大彭指名都於西
楚聿自澶淵既徙遂當黃水最衝比至邇年益為

險要當怒濤澎湃之際束於地狹則勢激而成危
迨濁流瀰漫之餘分於力弱則沙渟而致淺中泓
易阻上游受倒漾之災旁出多岐支渠有奪溜之
患頻年告稜勞負楛於公卿鄰壤不登嗟釋耒於
黎庶披圖蒿目曾無長策之可施覽奏增憂孰則
成勞之可恃乃者翠華時邁清蹕言旋相望數程
親臨周視惟是經途沮洳掖

輦非宜抑亦繞道遙征輕裝取便爰簡親藩而衛從先

駐勝地以憩留民事籌咨計往還者旬日

慈顏載覲奉

色笑於晨昏律諧八韻事述五言

禹蹟久湮廢堯災每大投漢曾通鉅野宋已賦黃樓近
歲益淤墊乘時欲酌籌

安輿遵故路減從指徐州永逸誠無術預防要有謀策
誰陳賈讓佑獨顙陽侯所恃芟兮捷還虞伏與秋未觀
愁弗置觀亦祇增愁

欽差工部侍郎夢麟總河白鍾山等奏報荆山橋
疏浚工成命議敘董事諸臣詩以紀事

去年秋溢孫家集大事芟楗塞決口餘波泥澱荆山橋
微湖路塞水不受連延數郡被灾沴未涸春田農束手
加賑聊以救目前善策亟為籌其後冬官之亞適隨鑿

相度疏排汝其懋

叶

南北河臣

江南總河白鍾山
河東總河張師載

胥本

責毋分疆界連臂肘集役備物發帑償守土臣職晉也

就安徽巡撫

叶

同心合力勉宣防豈在清塵供奔走淪瀆

兩月工始成荆山水洩四臣奏叶二麥雖已失餅餌大
田庶可播畝畝酬勞獎績爾則應消患致和吾益忸

賜河道總督白鍾山

南巡江國周遭歷不使河干負弩朝嘉爾導疏合優敘
肯因小節課臣僚

安瀾

龍王廟六韻

皇考勤民瘼

龍祠建皂河層甍臨聳壩峻宇鎮迴渦

誌祀精誠達安瀾永佑歌彭城將往閱宿頓此經過捍
禦方多事平成竟若何所希

神貺顯沙刷輯洪波

舊邳州

艾陽遷建

聖恩留

康熙己巳年始改
建州城於艾山南

患自羊山初改流一片白波

浮故壘土人猶道舊邳州

七壩

西來近彭城川狹河益曲曲則名生工寡艾事修築昨
過夏家路七壩茲經復疊葺禦洪濤洞心吁駭目尚聞
水工云如此不一足救急固云可經久誠非淑以官為
家者方藉資津漉譬如人無疾爬搔偶成毒毒已雜方
投禍多鮮見福

所過示總督尹繼善巡撫愛必達

所過沮洳鄉民艱觸目是入疆覘田野大都荒蕪矣高

地縱種麥或冀半收耳低地麥復澇青黃將安恃翻犁
播禾黍復苦無種子官借雖有例吏胥弊無已罪固孔
距心吾豈徒責己方伯日隨鑿爾我同見此設更無實
政責又將誰委方面逮有司如臂之使指其遍歷窮鄉
民瘼周詳視開倉貸穀種加賑賙流徙惠必使遍霑仍
防蝨侵枝朂哉各盡心庶俾瘡痍起

麥田

麥田狀不一高下頓爾殊高可望餅餌災後口聊餬下

者春即潦根黃苗半枯哀哉粃粃民食將近奪乎加賑
至夏五倉儲嗟無餘博施古已難况多蠹役徒豈如接
青黃各為足食謀見高固少慰見下增憂吁慰不抵憂
多民艱紛蹕塗

渡黃河駐蹕徐州作

畫州思禹績建國緬堯封楚漢惟蝸角山川實地衝澶
淵徙以後渤海入無從邇日淤尤甚防秋策預供用爰
紆六轡都大為三農恬浪徐鳴槳洪流高指壖驚心斯

創見著意敢辭慵寧更言多費惟勤救鞠訖石隄築一

律

徐州北面護城有石隄而東西皆土隄命易之以石

葦埽勝千重惟是補偏計

曾無永逸庸黃樓讀昔賦宋代即今踪謾詡新沙刷

水工

云近日城下黃流較前刷深三尺許

寅哉茲偶逢

災餘

災餘癘必行古人言之矣將為徐州行大吏云宜止去
去關民瘼寧忍復避此銅山莅古邑菜色嗟怒視藍縷
鮮完衣踉蹌或無屣實澤果遍及仍然故何以太醫雖

庸醫玉缺珷玞美四鄉分往救所司撥藥餌叶斯固子
產惠應勝魏公指視爾傷曷瘳曰予愧無已

彭城河復

蘇公河復昔非復彭城河復今仍河仍河何以謂之復
解嘲聊爾為斯歌漢唐以來通鉅野燒草不屬無如何
侵淫呂沛漸多事川狹濤怒騰盤渦然惟宜合不宜散
合資刷沙離渟波斯流雖古有成語徒見其害利則那
去歲奪溜孫家集中泓力緩沙淤多隄旁水誌度分寸

泥停五尺高益加桃汛湯湯已拍岸伏秋轉眼難延俄
用是切切愁弗置紆程歷覽親研摩下策仍惟事修築
易石鞏固周遮羅水工喜稱漸復舊數日頓爾形遷訛
三尺沙刷餘二尺誌在敢飾虛言詫此亦偶然慢過頌
靈實昭矣感不磨

遊雲龍山作

彭城駐輦塵河防咫尺雲龍戲馬旁本意原非是山水
偷閒聊復訪蘇軾張天驥翠峯夏首關林葉綠野風清泛

麥芒底事今來艱
迴句為民籌濟為民傷

大士巖

峯有飛來像豈無色空空色定同殊
普門誠切宏慈願
利濟應殷此際夫

試衣亭用蘇軾韻

甕乏黃虀身缺衣
民艱露冕訪斜暉
祇餘慙若先憂切
那有軒然逸興飛

放鶴亭歌

木石豈千年羽衣早翮去何來雲龍頂依然有其處疏
軒眺遠棲嶙峋階前亦立胎仙羣坡翁公案一重唱爾
時更有張山人青山綠野古徐州黃河之水東南流本
意登臨豁遠志宣房深計翻增愁

戲馬臺用謝靈運詩韻

謝客昔攬勝檣藻蜚白雪逸志託丘園皜皜秋陽潔西
來為籌河彭城此駐節導浚無良方俾又資賢哲旋顧
災餘民食乏衣並缺八珍為弗甘寧能暢遊悅雲龍有

蘇蹟秀色城頭列途便臺頭寺

即戲馬古臺也

清詞記一闕放

鶴已憩駮戲馬慢停轍寄言賡佳作伊人所懷別汲古
緬心藏撫今慚治劣

孫家集

去歲霖為灾漫灘遂奪溜

上年秋汛後黃河漫溢孫家集是處本無隄工以備盛漲

例於秋汛後補築水衝溝渠而富勒赫漫視之兩年未嘗補築遂致成渠奪溜特命尚書劉統勳督工堵禦河
流始復
故道
先事防少疎禍致不可救非人用鰥官吾過其

誰售連延淤荆山齊豫胥滂溝用是深塵懷王臣課奔

走捍禦築決口疏淪通下就今來閱崇隄未雨為綢繆
叶層層牢關鍵切切防滲漏此誠燃眉計秋遙奚善後
登黃樓作

岌堯傑構俯徐城黃堊還存玉局名作鎮千秋彭與沛
祀賢並坐弟和兄樓中胎塑子瞻子由像我詩傑句真無就夫子

當年妙獨成二語槩括東坡黃樓詩句意太守為民猶切意况吾饑

溺敢忘情

再題黃樓用蘇軾韻

黃樓登不可無說更讀蘇詩引興發上惟青天張幕圓
下有洪川流笏滑脫胎高坐兩賢人便欲拾級嫌塵鞮
遐想九日勝賓筵痛飲豪歌鸚鵡呷亦未因樂忘憂民
隄築王尊督畚鍤我來黃水雖刷沙災後饑民景憐然
北瞻豐沛開霸圖南望雲龍羅梵刹城頭曾不淖泥侵
河中亦有鳴榔軋即景都弗減愁懷解朝險韻聊吟壓
泗水無從覓津滴楚山依舊圍齷齪嗟我羣黎乏衣食
那有千村畜雞鴨違議紆程切恫瘝詎同攬結尋茗雲

初議至徐州閱河大吏僉以頓次為積雨停潦所侵經途淖寧多方沮止朕以籌河卹災非事遊覽不可中輟排衆議登程連日晴明安驅周覽一如初指

渡黃河

春巡來往六乘舟總喜風恬濟巨流
民務河防予並塵天禧

神貺衆蒙麻越山吳水別江國齊郡燕畿指陸郵
只有此都人太鞠不堪感額望迴頭

子房山用謝瞻子房詩韻

揮金報韓侯藉箸翊漢王氛除紫色爭運扶火德昌惟
是籌軍帷寧必奮馬槍定策都關中天府開堂皇業成
即翻飛赤松白雲鄉過祀仰高風千秋崇此疆

荆山橋歌

石橋三里許以長如虹蜿蜒飲兩塘南北咽喉形勝控
春秋節宣計畫良東接睢邳耕桑野西連豐沛王霸鄉
我曾坐照資利涉發帑修築乃如常

乾隆丙寅發帑數萬修橋至丁卯年

告徐州省方今迴蹕路便因度斯輿梁去歲孫工河奪

溜聞道經此東歸洋一百餘孔不足洩其時水過橋面
強水過沙停半淤澱微山遂壅趨壑方疇咨督課速疏
浚即今尾閭纔通航吁嗟民艱觸目是善後之策猶茫
茫

入山東境

去去雁鴻減行行雞犬繁一朝渾別省百里易方言對
此慰誠切過來愁尚存亂山合沓處迴首是彭門

韓莊閘

韓莊界微湖蓄水以濟運猶恐春水弱冬令例疏濬去
歲黃瀆溢壅遏湖流順泛溢連運渠無從辨堤堰即今
漫緯道轉漕遲北進荆山近雖剔十未減五分立馬望
湯湯播種待數郡艱矣籌河防惡哉念民困

降旨截漕十萬石為徐州鳳陽各郡縣倉儲之備
詩以言志

加賑至夏五民猶未免饑平糶及借種諸政命齊施常
平雖積貯展轉將無遺我身縱北來我心每南馳彭城

實親歷瘟疫方乘時不待監門圖目覩嗟流離鳳陽所
屬縣間亦同沛徐叶惠但施經見向隅豈其宜夏非截
漕時灾重不可泥叶分貯補倉缺緩急可賴之與我共
治者寧非良有司體此在抱心推行其善為

麥色

麥色北來日勝前黍禾鋪野潤芊芊含風沃露清和月
道歉希豐齊魯田境不灾荒方講讓戶多弦誦自興賢
蕭豐均是吾民耳鵠面鶉衣劇可憐

詣

闕里瞻拜

去歲躬親奠

素王迴程重謁

廟堂皇誰知獻馘翻成偽

去春以上年平定伊犁親告闕里啟蹕時適得擒獲阿

睦爾撒納之報久之乃知策

遂致餘氛更構殃

逆賊既未就獲

楞等為賊所給輕信妄奏

復

豈礙告成斯定局曰惟

颺窟哈薩克其餘孽尼瑪等與噶爾藏多爾濟糾結為亂

聲罪不庭方

祖功

聖德胥垂佑在泮行歌載戢章

駐蹕古泮池之作

古泮城東在鳴鑿此日停壁詩宛隔歲

去歲駐蹕於庭此壁間留題

柏只常青自較氈廬爽况看石沼渟卑宮近思訓切切

志遑寧

皇太后車駕至泰安行營問

安紀事

紆程十日往徐州齊甸言旋傍麥秋趨謁
起居倍常敬慘舒民氣

奏從頭

謁

岱廟六韻

春巡限定程望

嶽寄遙情用趁迴塗便一申肅拜誠震方惟

帝出寅德肇人生仰載無私禱祈年有屏營英雲寵寶

殿佳氣護曾城退憩尋環詠

環詠亭在廟西側四壁刻歷代遊人詩

詩裁

不易評

登泰山作

合雲亭度棧縈紆旬歲重教履巘途昔日今時渾不隔
登封降禪總無須儻來憂樂亦多矣試問山川畧異乎
昂首天門三萬尺到因步步積工夫

壺天閣

迴閣昔經坐今來無復登攀躋緣未暇攬結識吾曾碧

水自深澗白雲指上層勒崖多舊句歷歷可明徵

迴馬嶺

昔人迴馬地進馬跋巖扃夫子有明訓功母一簣停

朝陽洞

當年題句處洒掃備延停雲棧猶翹白岱峯未改青不
教鎮留憩緣是舊曾經率以勞為逸天門即叩扃

十八盤

猶記昔登十八盤坦途高架丈餘寬曾因過費飭方伯

率為趨平奉

大安

戊辰恭奉
道險峻皆成坦途

皇太后安輿登岱有司架木為棧
茲來朕策馬以登不令架木

今度揮鞭吟馬上不教放棧闢雲端石梯拾級千層迴
却喜堯峯本色看

登泰山三依

皇祖詩韻

春月南巡限程迫題詩興寄碧岫頭設如兩度皆空過

辛未及
今丁丑終覺一心太率浮謁

聖纜辭曲阜縣登山遂至泰安州乾坤普照

天襟廓景仰

奎章萬古留

瞬息十春巖電影年來憂樂憶從頭誰能石上三生認
且看烟中九點浮幻矣仙踪謝蓬海憫哉民瘼指徐州
雲巢若問前巡事

岱頂行宮名戊辰三月
孝賢皇后得病實於此

淚灑空庭

不忍留

西峪

又問靈巖路言從西峪途林陰入夏密峯翠較春殊詩
意常思李畫情詎讓吳時存勤政念一宿豈妨乎

登玉符最高峯得四百字

春巡氣尚寒有興未登眺清和茲返轡日長況早到宇
宙最奇處空過山靈譙設如逢炎暄揮汗亦何要時景
值佳會況鮮幾務告邂逅不可失一暢智仁樂園北啟
便門不必命旌纛肩輿陟崇椒林鳥為前導摧萎羅疏
峯威紆列層嶠陡壁若無路一綫穿林徼或如田見龍

或如霧隱豹或雄以猙獰或深以窅窅或秀若丹青或
壯若廊廟樹抱石為胎泉飛峽成調山花霏細芳山禽
遞幽噪歷歷所攬結朗朗開懷抱舍輿還進步何藉筇
屐趨初至半室巖屣屣似棚窖方牀儼維摩不著天花
落叶為想詩僧逸頓息塵緣闌躡險捫烟蘿洞有白雲
號膚寸一脈起澤應三農禱證盟功德頂調御真古貌
巢鶴最高處胎仙宛可召應接乃無暇奇觀供四照南
瞻日觀峯是我昨所造北睇鵲華翠雲中辨隱約其東

朗公近疑聽錫聲標惟西乃豁開來路盤崖隩已覺鮮
其匹便欲觀其竅設匪片時勞安識無窮妙蒼然日色
暮歸路尋循峭憶昔可公輩別傳西竺教想亦巢許流
林泉寄笑傲侵尋事莊嚴逐末吁可笑其師若有知弗
許頭應掉有為法終幻成壞像相詔猶然冀施檀云有
福田報松隲坐靜觀萬緣信誰覺忘物我未能吟懷且
推敲

恭奉

聖母懿旨啟蹕還京紀事

有序

徐方時邁

鸞馭暫違曲阜言旋

帷宮載覲迨莅玉符之勝境泉石蔚其清涼聿奉

鑿輅於名區飲膳調其旨適迺頒

懿訓俾速星言奏小憩以同行未蒙

慈允用首途而邁發仰體

聖懷中宮率嬪御以承

顏親藩整師徒而扈蹕稍稽旬日佇侍
起居詩紀五言情杼六韻

南巡三閱月北至近臨期

方澤躬禋際明庭臚選時皇都程尚遠

慈馭速非宜况

喜名山秀欲

留幾宿頤親藩簡護衛宮眷畢追隨

懿命關勤政前驅

志敬茲

題倪瓚獅子林圖疊舊作韻

誰知獅子林宛在金閭有

舊題云借問獅子林應在無何有蓋彼時不知即在蘇城

也一溪與一峯位置倪翁手

園中點綴云皆雲林自構

我昨涉其藩

安能契授受已覺淨諸品外物不足垢郵卷重題辭尚

聞竹籟吼

開山驛

開山向平野東北濟城垂已過十年事惟消片刻思

自戊

辰至今凡
十年矣
了知如寤夢何必惹清悲
朝爽城猶近前旌

可慢移

聞京師得雨誌懷

北省春率旱十歲九憂常今年誠厚幸值我巡南邦奏
書每開讀頻報甘膏滂大抵符旬期雨後即宜暘二麥
可冀收黍禾苗俱長齊魯一律然額手為民慶惟是西
南鄙仍多沮洳鄉荆山亟疏治積水奈汪洋所涸未及
半播種不可望為此弗寧居更籌救民方喜音復北來

二寸沃綠秧驚慰繼以疑行看懷新良憂喜總因農憂
多喜每忘嗟此兩鬢間安得不點霜

命江蘇巡撫愛必達馳至行在問以徐州事

齊魯如雲麥望秋憂心日夜在徐州亟來更有疇咨事
首問吾民畧息不

過運河

一水宛分趙與齊浮橋飲練接長隄去纔弱柳含烟嫩
迴看來年擺浪菱較雨量晴以度耳慰豐愁儉亦紛兮

僕人惟識皇州近揮策誰能惜馬蹄

浙江督撫奏報時晴應律蠶麥有收詩以誌慰

武林風雨送登舟直達金閭勢未休人道常然不足慮
我虞過度每緣愁時晴忽報山川朗及節欣聞蠶麥收
南望那能無一笑旋因徐沛感眉頭

降旨免濟寧魚臺等五州縣積欠詩以紀事

齊南五州縣去歲秋霖傷荆山不能洩率因河為殃春
巡始知然督課疏濬忙茲來問涸土一半纔播秧其餘

尚沮洳安可冀秋糧無收則賦艱災黎焉能償亟應籌
撫卹詎可言出疆是日已過德州加賑至夏五更無施惠方廉
知負逋賦其數十萬強概與豁徵輸閭閻俾樂康羣赤
庶少蘇努力西成望

紅杏園

簾樹罷紅雨庭莎深綠雲去來原未異春夏若為分榭
較羶廬爽池饒冰沼文田田出蓮葉龜戲誦清芬

即事

奏書披置郵春雨足皇州北往人恒問南垂澤未優景

河遜兩界

自京往南者皆云河間景州雖已得雨然麥收及大田播種景象不如京師一帶及德州

以南今視之果然

齊魯抵三秋

諺云一麥抵三秋

設匪經親覩吾將自

此愁

逢熱

舟行兼頓落帆遲率道何須太急為今日歸途已逢熱
始知先是趨程宜

免河南夏邑等四縣積欠槩括其事成詩

巡省匪遊觀民瘼咨處處春月往南時舊臣畢覲御家

屏彭實豫人問以稼穡故奏稱數載勞蠲賑皆未遇是

時彼方伯

圖爾炳阿

迎鑾正隨路同宣近前席詳告聽莫誤

州縣或欺爾爾莫欺黎庶黎庶且勿欺當前可迴護挈

彼往細勘改過要應速

叶

罪汝亦豈難而予更有慮鄉

紳汝治下聽彼罪汝遽此風頗有關所以姑寬恕隔月

撫臣報履畝親相度

叶

米貴則誠然蓋緣販糶去只可

言借貸未可言賑務聞之為悚然誠未解吾愫特命賑

一月稍救溝壑赴迴鑿至彭城乃有道旁誦謂鮮受實

惠至今困沮如因思可使由聖語有精趣加賑反告災

母乃希恩屢復忖頗有人一往其過怙叶是亦不難辨

彭城多瘠苦叶隨來諸部員其狀盡親覩叶遴往四縣

察與徐同異著旬日觀保迴即遴往之部員也備言民痛勸與

徐頗無二而苦無恩佈吁嘻有是哉是不宜再顧方伯

及方面爾皆為民牧叶我無靳惠心而胡諱災固罷斥

示重懲更簡賢才付年來愛民意寧有未盡喻猶然殃

我民吐哉益知懼

駐蹕趙北口作

萬柳跋長隄江鄉景重題誰知今趙北大似向杭西魚
鳥悅人意蘼蕪惜馬蹄渚宮乘爽到雲水眇清淒

往來三閱月瀟灑一憑窗了識隙陰速未能塵意降風
漪青草接沙渚白鷗雙欵乃雲汀外漁舟唱晚腔

新城道中

北來麥益佳黍禾亦日好自此晴雨時西成冀萬寶滿

來頗炎蒸土燥埋秧小朝露雖畧潤終覺為澤少為之
復望霖因以常年考春旱率成例祈至花開棗麥秋恒
歉登大田尚可保豈能如今歲綠野懷新早蜀望人盡
同欲速詎非躁叶自解雖如斯希澤終縈抱江浙晴方
佳燕齊雨滋妙叶寰宇九萬里畢願時若報叶慰少憂
恒多分應箇中老

良鄉行宮晚坐

停鑿來往近皇都瞥憶南巡此啟途三月光陰誠迅矣

百年久暫豈殊乎

展義從來重豫遊
曰休曰助悉心求
觀豐未覺饒同樂

視歎惟因切先

去聲憂

越水吳山攬結餘
北來饒得事何如
清歡未抵殷憂盛
不在蘇杭在沛徐

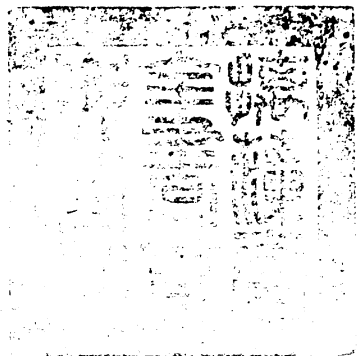
甌香研淨值幾間
記里詩篇自改刪
却我無心戀江國
是誰有意賦東山

陰

冀天傍晚佈濃陰
澤豈辭多望作霖
却是舟行常嬾見
思量人信鮮恒心



御製詩二集卷七十二



總校官庶吉士臣侍朝

校對官中書臣馮培

騰錄監生臣張虎文

騰錄監生臣張孝基